



777 Oakmont Lane, Ste. 800
Westmont, IL 60559
1.800.323.9114 • Outside U.S. 1.630.590.6990
www.simplexmechanicals.com



**VÉRINS DE POUSSÉE /
TRACTION**
Manuel d'utilisateur
Référence # - 54217
Rév. - A
Date – 0711



IMPORTANT - LIRE ATTENTIVEMENT

Ce manuel contient des informations importantes concernant l'installation, l'exploitation et l'entretien appropriés de cet équipement. Toutes les personnes impliquées dans l'installation, l'exploitation et l'entretien de cet équipement doivent avoir une connaissance approfondie du contenu de ce manuel. Veuillez suivre les conseils et les consignes du présent manuel afin de prévenir tout risque de blessure ou d'endommagement du matériel. Garder ce manuel pour s'y référer ultérieurement.

DÉCLARATION DE GARANTIE

Les produits SIMPLEX sont garantis libres de tout défaut matériel ou de malfaçon dans des conditions d'utilisation normales aussi longtemps qu'ils sont détenus par l'acquéreur d'origine, et sont soumis aux conditions et limitations décrites ci-après. Cette garantie ne couvre pas : l'usure et le bris habituel, les éléments esthétiques, l'abus, la surcharge, les modifications, l'utilisation du mauvais lubrifiant ou une utilisation inappropriée. Si le client considère qu'un produit est défectueux, ce dernier doit être livré ou envoyé par transport prépayé vers le Centre d'entretien agréé SIMPLEX le plus proche pour être évalué et réparé.

CONSIGNES DE RÉCEPTION

Important ! Assurez-vous d'inspecter tous les composants pour vérifier qu'ils n'ont pas été endommagés pendant le transport. Si des dommages sont constatés, le signaler immédiatement au transporteur. Les dommages dus au transport ne seront pas couverts par la garantie. Le transporteur est tenu responsable de toute perte liée aux dommages dus au transport.

FRANCAIS

TABLE DES MATIÈRES

	PARTIE
Précautions et procédures d'exploitation en toute sécurité	1.0
Spécifications techniques	2.0
Consignes d'utilisation du vérin	3.0
Entretien & lubrification	4.0

- Remarque -

Ce manuel d'exploitation est uniquement destiné à servir de guide technique. SIMPLEX décline toute responsabilité quant à l'utilisation ou toute confiance accordée à l'information contenue dans ce manuel d'exploitation. Toute l'information, les illustrations et toutes les spécifications du présent manuel d'exploitation se fondent sur la dernière information disponible au moment de la publication. SIMPLEX se réserve le droit de modifier le présent manuel à tout moment sans avis préalable. Les opérateurs et les installateurs de l'équipement sont tenus de garantir qu'un environnement de travail sécurisé et que les systèmes de sécurité du lieu de travail sont en place avant d'utiliser l'équipement.



Vérins de poussée / traction

1.0 PROCÉDURE D'EXPLOITATION EN TOUTE SÉCURITÉ ET PRÉCAUTION DE SÉCURITÉ :



AVERTISSEMENT : Avant toute utilisation, l'opérateur doit être formé par une personne qualifiée quant à l'utilisation appropriée et en toute sécurité du système hydraulique pour l'application spécifique.



IMPORTANT : Simplex ne garantit pas que les vérins dont il est question dans ce document soient appropriés pour tout usage particulier ou général et l'utilisateur endosse toute responsabilité quant à leur utilisation. De plus, pour se conformer aux exigences indiquées par la norme ANSI B30.1, chapitres 1-1, 1-2 et 1-3, tous les vérins doivent être examinés par une personne qualifiée avant chaque utilisation pour écarter tout signe d'endommagement, vérifier que la lubrification est appropriée et noter l'état d'usure.



IMPORTANT : Le vérin doit être actionné sur un cycle de course complet avant l'application d'une charge afin de vérifier que tous les mécanismes fonctionnent correctement et que le terrain est en bon état de fonctionnement.



AVERTISSEMENT : Ne jamais utiliser un vérin qui est endommagé, encrassé, mal lubrifié ou défaillant. Les vérins qui échouent lors de l'inspection doivent être mis hors service jusqu'à ce qu'ils soient réparés par un centre d'entretien agréé.



AVERTISSEMENT : Ne pas soulever de personnes. Aucun personnel n'est autorisé sur ou en dessous de la charge avant que le levage ne soit terminé et la charge sécurisée au moyen de supports de charge appropriés installés conformément aux normes de santé et de sécurité OSHA. S'assurer que les supports ont bien été vérifiés et qu'ils sont approuvés par un ingénieur de sécurité ou une personne qualifiée ayant autorité.



IMPORTANT : Lire les consignes d'exploitation avant d'actionner le vérin pour abaisser la charge. L'opérateur doit mener le processus d'abaissement et suivre la procédure indiquée ci-dessus, en s'assurant qu'aucune personne ou partie de personne n'est exposée à la charge avant de procéder à l'abaissement.



AVERTISSEMENT : Ne jamais dépasser la course ou la capacité nominale du vérin. En cas d'impossibilité de calculer exactement la charge, choisir un vérin de capacité supérieure à celle de la charge estimée ; ceci maintient une marge importante de sécurité. Ne jamais appliquer au levier du vérin un effort supérieur à l'effort de poignée maximum.



AVERTISSEMENT : Une charge ne doit en aucun cas rester maintenue en permanence uniquement au moyen de vérins. Une fois l'opération de positionnement ou de mise sous tension de la charge effectuée, des supports de charge importants ou des dispositifs de retenue fixes doivent être installés.



AVERTISSEMENT : Ne pas dépasser la limite d'allongement de la vis (partie 2.0). Ne pas appliquer de force au levier pour rétracter le vérin une fois que le contact avec des objets fixes a eu lieu. Ne jamais frapper, enfourcher, sauter ou monter sur la barre de levier. Ne jamais frapper au marteau ou forcer le levier dans un mouvement de balancier. De telles actions peuvent provoquer des dommages et une panne.

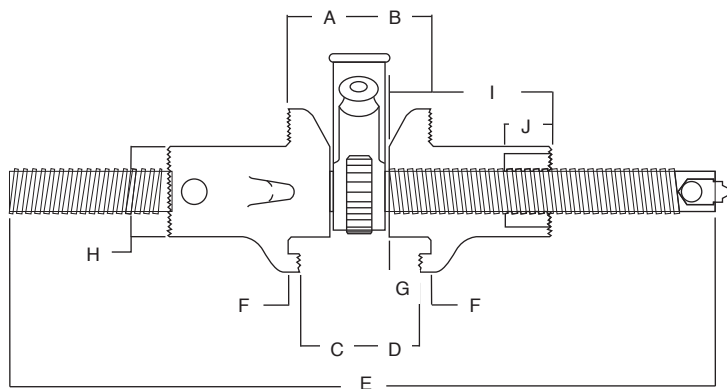


AVERTISSEMENT : Une augmentation de charge soudaine appliquée à une unité soumise à une contrainte élevée sous tension peut provoquer une surcharge et une rupture en traction, ce qui présente un danger de blessure.



AVERTISSEMENT : Enlever le levier de sa prise quand il n'est pas utilisé. Une barre de levier laissée sans surveillance dépassant de la prise représente un risque de blessure. Le contact accidentel avec la barre de levier peut provoquer le déport du vérin et la chute de la charge. Les barres de levier laissées sans surveillance peuvent présenter un risque de chute.

2.0 SPÉCIFICATIONS TECHNIQUES



Modèle	Dimensions (mm)									
	A	B	C	D	E	F	G	H	I	J
	Minimale	Maximale	Minimale	Maximale	Longueur	Longueur	Longueur	Longueur	Longueur	Longueur
PP610	86	206	73	193	254	8	19	60	81	32
PP61015	----	----	----	----	254	----	----	----	----	----

Modèle	Capacité centrée (tonnes)	Capacité de charge crochet/patte excentrique (tonnes)	Course (mm)	Effort sur le levier par tonne (N)	Diamètre de vis (mm)	Poids (kg)
PP610	9,1	1,8	121	6,8	32	5,9
PP61015	9,1	1,8	----	6,8	32	2,3

3.0 CONSIGNES D'UTILISATION DU VÉRIN

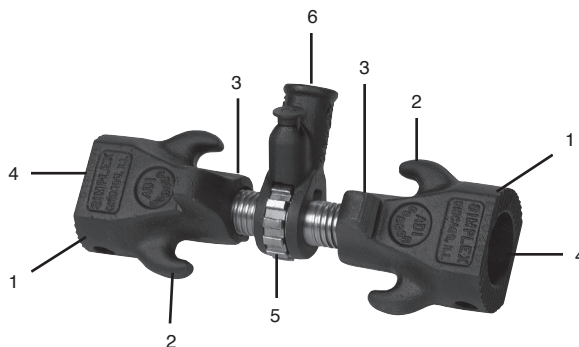
Placer vérin de poussée/traction de manière à ce qu'il puisse être actionné à partir du sol ou de manière à ce que votre position soit sûre. Les écrous de poussée / traction (1) peuvent être inversés pour une plage importante d'applications de traction, d'écartement et de poussée. Les applications de traction peuvent être configurées au moyen d'une chaîne ou d'un câble attaché aux crochets (2) à chaque extrémité. Les applications d'écartement nécessitent que les pattes (3) soient entièrement à ras, de chaque côté de la charge. Les applications de poussée nécessitent que les extrémités d'écrou (4) soient entièrement à ras, de chaque côté de la charge. La prise à cliquet (5) dispose de deux positions pour l'extension ou la traction. Tirer le bouton du plongeur (6) pour changer la position de rotation de la prise.



DANGER : Ces vérins ne sont pas équipés de butées de sûreté. Ne pas dépasser l'allongement maximal de la vis indiqué dans le tableau (partie 2.0). Allonger la course de manière trop importante peut provoquer une défaillance du filetage et présenter un danger de blessure.



AVERTISSEMENT : Avant chaque course et avant d'exercer un effort sur la barre de levier. S'assurer que le cliquet est engagé sur toute la profondeur de la dent de la roue à cliquet.

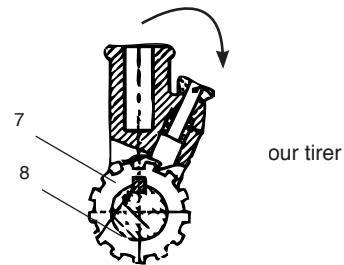
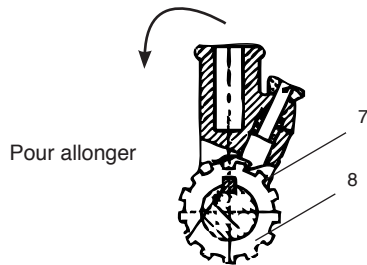


POUR ALLONGER :

Avec la vis droite placée à la gauche de l'opérateur et le cliquet (2) correctement engagé dans la roue à cliquet (3), tourner la poignée (4) comme illustré pour allonger les œillets de maillon de jonction.

POUR LA TRACTION :

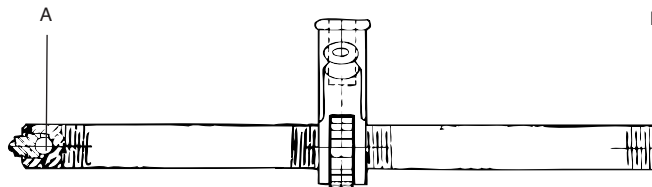
Avec la vis droite placée à la droite de l'opérateur et le cliquet (5) correctement engagé dans la roue à cliquet (6), tourner la poignée (7) pour rétracter les œillets de maillon de jonction.



IMPORTANT : Pour inverser l'action du plongeur et l'action du levier, soulever le bouton du plongeur pour le sortir des crans de maintien, le tourner sur un demi-tour et le relâcher en position ferme dans le cran de maintien.

A) Filetage gauche Classe 1.25 - 6 ACME 2G

B) Filetage droit Classe 1.25 - 6 ACME 2G



4.0 CONSIGNES D'ENTRETIEN ET DE LUBRIFICATION

1. Se conformer aux exigences en termes d'inspection, d'essai et d'entretien de la norme ANSI B30.1, tel qu'indiqué par l'usage, l'expérience ou comme indiqué par une personne qualifiée ayant autorité.
 - Normes de sécurité ANSI B30.1 - Veuillez visiter le site www.ansi.org et saisir « jacks » (vérins) dans le champ de recherche.
2. Maintenir le vérin propre, sans grenaille et en bon état de fonctionnement.
3. Lubrifier les filetages de vis de charge au moyen d'une graisse graphite #2.
4. Lubrifier régulièrement les autres pièces actives au moyen d'une huile de bon grade SAE 20 wt.

