



777 Oakmont Lane, Ste. 800  
Westmont, IL 60559  
1.800.323.9114 • Outside U.S. 1.630.590.6990  
www.simplexmechanicals.com



**MARTINETTI A SPINTA  
E TRAZIONE**  
**Manuale d'uso e manutenzione**  
**Riferimento # - 54217**  
**Rev. - A**  
**Data - 07/11**



**IMPORTANTE – LEGGERE ATTENTAMENTE**

Questo manuale contiene importanti informazioni circa la corretta installazione, funzionamento e manutenzione di questo equipaggiamento. Tutti quelli che sono coinvolti nell'installazione, funzionamento e manutenzione di questo equipaggiamento debbono essere perfettamente familiarizzati con i contenuti di questo manuale. Per proteggersi da possibili ferimenti alle persone o da danni materiali, seguire le raccomandazioni e le istruzioni di questo manuale. Conservare questo manuale per consultarlo in caso di necessità.

**GARANZIA**

I prodotti SIMPLEX sono garantiti liberi da difetti dei materiali e di lavorazione durante il loro uso normale fino a che sono posseduti dall'acquirente originale, che osservi le linee di guida e le restrizioni elencate. Questa garanzia non copre l'usura e le rotture normali, i prodotti di pulizia, abuso, sovraccarico, alterazioni, impropria lubrificazione oppure l'uso in una maniera per la quale non sono previsti. Se un cliente pensa che un prodotto sia difettoso, il prodotto deve essere consegnato o spedito in porto franco al più vicino Centro di servizio SIMPLEX autorizzato per il relativo esame e la riparazione.

**ISTRUZIONI PER IL RICEVIMENTO**

Importante! Accertarsi con un'accurata ispezione che i vari componenti non abbiano subito danni durante la spedizione. Se si trova un danno, segnalarlo immediatamente allo spedizioniere. I danni derivanti dalla spedizione non sono coperti dalla garanzia. Lo spedizioniere è responsabile per qualsiasi perdita associata con i danni dovuti alla spedizione.

**ITALIANO**

**CONTENUTI**

	<b>SEZIONE</b>
Procedure di sicurezza e precauzioni per il funzionamento .....	1.0
Specifiche Tecniche .....	2.0
Istruzioni di funzionamento del martinetto .....	3.0
Manutenzione & Lubrificazione .....	4.0

**- Nota -**

Questo manuale di funzionamento é inteso solo come una guida tecnica. La SIMPLEX non accetta alcuna responsabilità per qualsiasi uso o affidamento tenuto nei riguardi di questo manuale di funzionamento. Tutte le informazioni, illustrazioni e specifiche in questo Manuale di uso a manutenzione sono basate sulle ultime informazioni disponibili al momento della pubblicazione. La SIMPLEX si riserva il diritto di effettuare dei cambiamenti in qualsiasi momento senza preavviso. Gli operatori e gli installatori che usano il materiale avranno la responsabilità di assicurare che vi siano un sicuro ambiente ed un sicuro metodo di lavoro prima di iniziare a fare funzionare l'equipaggiamento.



## Martinetti a spinta e trazione

### 1.0 PROCEDURE DI UTILIZZO SICURO E PRECAUZIONI DI SICUREZZA:



**ATTENZIONE:** Prima dell'utilizzo, l'operatore dovrebbe essere istruito da una persona qualificata nell'uso sicuro ed appropriato del martinetto per la specifica applicazione.



**IMPORTANTE:** La Simplex non afferma assolutamente che i martinetti trattati in questo documento siano adatti per qualsiasi uso generale o particolare e l'utente si assume tutta la responsabilità che ne deriva. In aggiunta, per rispondere alle richieste stabilite da ANSI (AMERICAN NATIONAL STANDARDS INSTITUTE) B30. 1 Capitoli 1-1, 1-2 ed 1-3, tutti i martinetti dovrebbero essere esaminati prima di ogni utilizzo per quanto riguarda i danni, la corretta lubrificazione e l'usura.



**IMPORTANTE:** Il martinetto dovrebbe essere fatto funzionare per un ciclo completo di lavoro prima dell'applicazione del carico per verificare che tutti i meccanismi funzionino a dovere e che il martinetto sia in buone condizioni di lavoro.



**ATTENZIONE:** Non usare mai un martinetto danneggiato o sporco, impropriamente lubrificato o mal funzionante. I martinetti che non superano l'ispezione debbono essere tolti dall'uso fino a che non siano stati riparati da un centro di servizio autorizzato.



**AVVISO:** Non sollevare carichi umani. Non permettere che delle persone stiano sopra o sotto il carico, fino a che il sollevamento non sia stato completato ed il carico sia stato puntellato con gli adatti supporti, installati in accordo con gli standard OSHA (Occupational Safety and Health Administration) di sicurezza e per la salute. Accertarsi che i supporti siano stati ispezionati ed approvati da un tecnico della sicurezza o da una persona altrimenti qualificata.



**IMPORTANTE:** Prima di azionare il martinetto per abbassare il carico, leggere le istruzioni di funzionamento. L'operatore dovrebbe effettuare il processo di abbassamento e seguire la procedura suddetta, prendendo le precauzioni che tutto il personale e tutte le parti del loro corpo siano fuori dalla portata del carico prima di abbassarlo.



**AVVISO:** Non superare mai la capacità di carico o di corsa ammesse per il martinetto. Se non siete in grado di calcolare il carico con esattezza, selezionare un martinetto di capacità maggiore del carico stimato che permetta un margine di sicurezza. Non applicare mai di più dello sforzo massimo sulla maniglia della barra di leva del martinetto.



**ATTENZIONE:** Non si deve mai permettere che un carico rimanga sostenuto solo dai martinetti. Dopo che l'operazione di posizionamento o di tensionamento del carico è stata completata, si debbono installare dei solidi supporti o dei fermi fissi del carico.



**ATTENZIONE:** Non superare il limite di estensione della vite (Sezione 2.0). Non applicare la forza di una leva per fare rientrare il martinetto dopo che è avvenuto il contatto con degli oggetti immobili. Non spingere mai col piede, saltarci sopra, starci sopra in piedi oppure cavalcare la barra di leva. Non colpire con un martello o forzare la leva con un movimento oscillante. Tali azioni potrebbero causare danni o rotture.

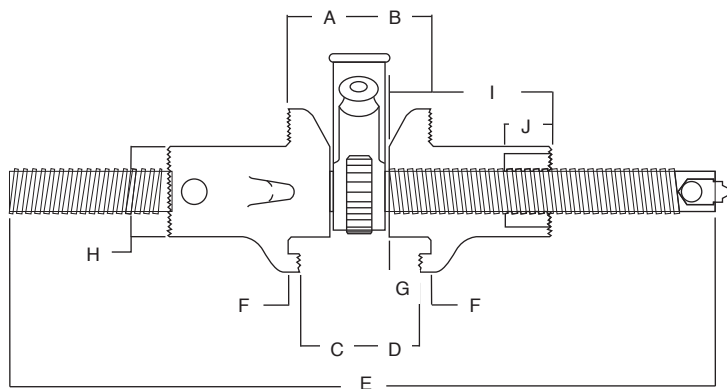


**ATTENZIONE:** Un aumento improvviso del carico su di un'unità già fortemente sotto sforzo di tensione potrebbe causare un sovraccarico ed il cedimento, creando il rischio di ferimento personale.



**ATTENZIONE:** Togliere sempre la leva dall'attacco dopo che il sollevamento è stato completato e quando i martinetti non sono in funzionamento. Il colpire accidentalmente la barra di leva che fuoriesce dalla base potrebbe dislocare o spostare il martinetto causando la caduta del carico. Le barre di leva incustodite presentano un rischio di disinnesto.

**2.0 SPECIFICHE TECNICHE**



Modello	Dimensioni (mm)									
	A	B	C	D	E	F	G	H	I	J
	Minimo	Massimo	Minimo	Massimo	Lunghezza	Lunghezza	Lunghezza	Lunghezza	Lunghezza	Lunghezza
PP610	86	206	73	193	254	8	19	60	81	32
PP61015	----	----	----	----	254	----	----	----	----	----

Modello	Capacità con carico centrato (tonn)	Capacità con carico disassato gancio/piede (tonn)	Corsa (mm)	Sforzo sulla manopola per tonn (N)	Diametro vite (mm)	Peso (kg)
PP610	9,1	1,8	121	6,8	32	5,9
PP61015	9,1	1,8	----	6,8	32	2,3

**3.0 ISTRUZIONI DI FUNZIONAMENTO DEL MARTINETTO**

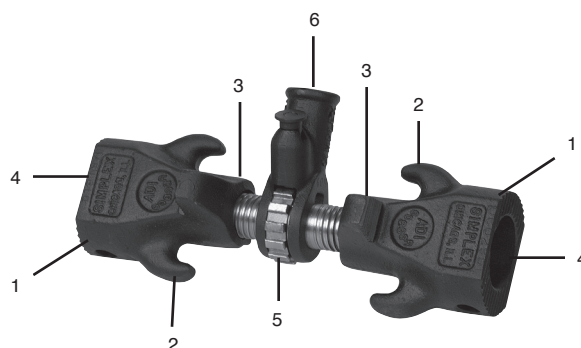
Posizionare il martinetto a spinta e trazione in maniera tale che possa essere azionato da terra oppure in maniera tale che il vostro punto di appoggio sia sicuro. Le piastre filettate di spinta e trazione (1) possono essere capovolte per ottenere una vasta gamma di applicazioni di trazione, allargamento e spinta. Le applicazioni di trazione possono essere configurate con l'uso di catene o di cavi attaccati ai ganci (2) ad ogni estremità. Le applicazioni di allargamento richiedono che i piedi (3) siano perfettamente a filo ad ogni lato del carico. Le operazioni di spinta richiedono che le estremità (4) delle piastre siano perfettamente a filo ad ogni lato del carico. L'anello a cricchetto (5) ha due sensi di rotazione per le applicazioni di espansione e di trazione. Tirare la manopola del pistoncino (6) per invertire la posizione del nottolino e quindi la rotazione dell'anello a cricchetto.



**PERICOLO:** Questi martinetti non sono equipaggiati con degli arresti di sicurezza. Non superare le massime estensioni della vite mostrate nella tabella (Sezione 2.0). Il superamento della lunghezza di corsa ammessa significherebbe il cedimento del filetto ed il rischio di ferimento personale.



**AVVISO:** Prima di ogni corsa e prima di esercitare lo sforzo della manopola sulla barra di leva, accertarsi che il cricchetto sia inserito per tutta la profondità del dente nella ruota del cricchetto.

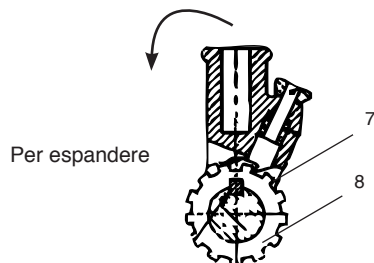


**PER ESPANDERE:**

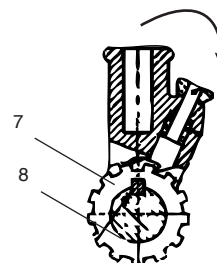
Con la vite con filettatura destra posizionata alla sinistra dell'operatore ed il cricchetto (2) correttamente inserito nella ruota dentata (3), ruotare la manopola (4) come mostrato per estendere gli occhielli delle forcelle.

**PER TIRARE:**

Con la vite con filettatura destra posizionata alla destra dell'operatore ed il cricchetto (5) correttamente inserito nella ruota dentata (6), ruotare la manopola (7) come mostrato per ritrarre gli occhielli delle forcelle.



Per espandere



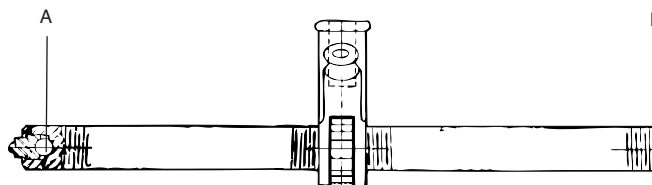
Per tirare



**IMPORTANTE:** Per invertire l'azione del pistoncino e quindi della leva, sollevare il pulsante del pistoncino fuori dalla scanalatura nella quale scorre, girarlo di 180° e reinserirlo nella scanalatura.

**A) Classe 1.25 - 6 ACME 2G Filetto sinistro**

**B) Classe 1.25 - 6 ACME 2G Filetto destro**



**4.0 ISTRUZIONI DI MANUTENZIONE & LUBRIFICAZIONE**

1. Corrispondere alle richieste di ispezione, prova e manutenzione di ANSI (AMERICAN NATIONAL STANDARDS INSTITUTE) B30.1 come determinato dall'uso, dall'esperienza oppure come specificato da una persona qualificata dell'autorità.
  - ANSI (AMERICAN NATIONAL STANDARDS INSTITUTE) B30.1 Safety Standards - Visitare [www.ANSI.org](http://www.ANSI.org) e digitare "jacks" nella finestra CERCA.
2. Mantenere il martinetto pulito, libero da sabbia, ed in buone condizioni di funzionamento.
3. Lubrificare i filetti delle viti che agiscono sul carico con grasso grafitato #2.
4. Lubrificare periodicamente le altre parti funzionanti con un buon grado di olio SAE 20 wt.

